

キャンピングカー 取扱説明書

はじめに

この度は無料貸し出しキャンピングカーをご利用いただき誠にありがとうございます。

キャンピングカーの取り扱いは乗用車とは異なり、色々な機能や機器など居住に関わる部分を多く取り付けておりますのでご使用前に必ずお読みください

ボディーサイズも乗用車やワゴン車と異なり、ひと回り大きいサイズですので運転には十分にお気をつけ下さい。

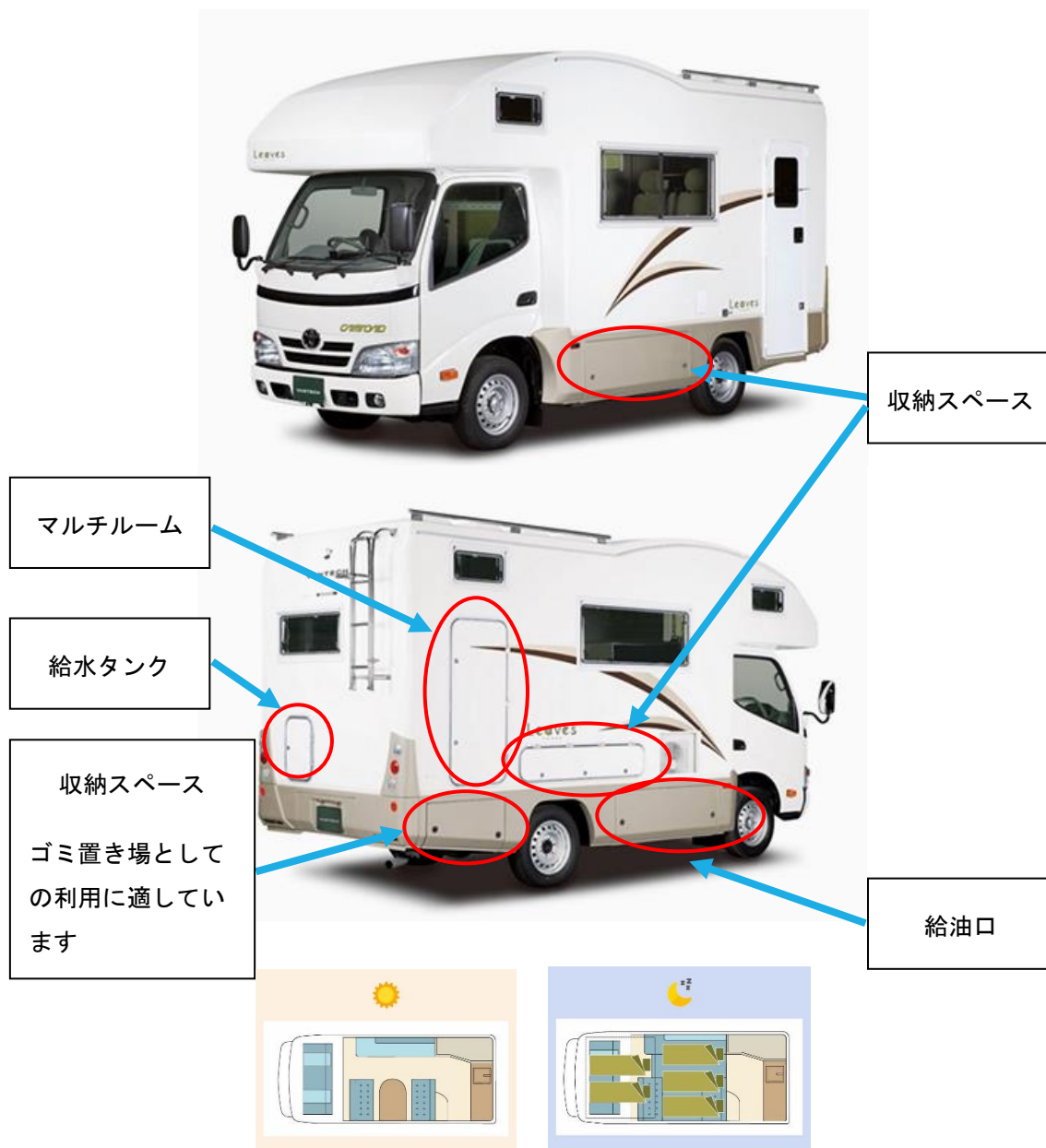
本書は仕様などの変更により、取り扱い部品、設備に関して内容が一致しない場合もございます

あらかじめご了承ください。

コルドリーブス

乗車定員7名 就寝定員5名 3000cc ディーゼル車

車両サイズ 4,995mm×1,980mm×3,300mm



外装及び収納について動画で解説！

https://youtu.be/P_YfLmoHFRg



目次

貸し出し方法	5
返却方法	7
運転について	8
車高について	8
エンジンのかけ方について	9
サイドブレーキについて	9
サイドミラーについて	10
バックモニターについて	10
各種スイッチ・照明について	11
電力について	12
バッテリー残量計について	12
外部電源について	13
キッチンについて	14
給水タンクについて	14
排水タンクについて	14
冷蔵庫について	16
エアコンについて	17
電子レンジについて	17
テレビについて	18
FF ヒーターについて	18

ベンチレーター（換気扇）について	19
ガスコンロについて	20
窓・ドアについて.....	20
鍵について	23
給油について	23
ベッドセット方法について.....	24
バンクベッド使用方法	24
ダイニングベッド展開方法.....	25
オーニングについて	28
その他装備品について	30
ジャッキについて 未完	32
その他注意事項	32
パンクなどトラブルの時は.....	34

貸し出し方法

申し込みが確定されたご入居者様に別途メールを送信いたします（お申込み確定メール）

- ① お申込み確定メールに記載のある KeyKey の新規会員登録をお願いします
- ② 仮登録完了メールのリンクより運転免許証情報を入力します（**鍵の受け渡しに免許証が必要です。ご注意ください**）

- ③ ログインして予約するステーションを選択します

ステーション名 本社 1F エントランス

- ④ 予約日時を設定し予約確認ボタンを押します

日時はお申込み確定した日時を入力してください。間違えた場合、管理者側で修正します

- ⑤ 当日のご利用方法

1. 予約した時間に鍵のあるステーション（キーボックス置き場）に行きます

住所 富士見市鶴馬 2608-7 スパークス K ビル 1F エントランス

株式会社渡辺住研本社

<https://goo.gl/maps/gV8dRyoWhNgENa9aA>



エレベーター前にキーボックスがございます

2. キーボックスのカードリーダーに運転免許証をかざします。扉が開くまで免許証を当て続けて下さい



3. 中のカギを取り出したら扉を閉めます
4. キャンピングカーが駐車されている駐車場へ行きます

<https://www.google.co.jp/maps/@35.8447807,139.539701,3a,83.2y,229.03h,84.6t/data=!3m6!1e1!3m4!1sDRoSw9B84mDRqTalge3S7w!2e0!7i16384!8i8192?hl=ja&entry=ttu>

5. 外部充電を外してコードを収納
6. お貸し出し時事前チェックフォームの入力はお済ですか？

まだの方はこちらの QR コードから必ずご入力ください→→



返却方法

カーナビの自宅が返却場所で登録されております

車内清掃のために事前に掃除機は早めに充電しておくようにしてください

① 車内清掃をお願いします

【床】掃除機かけ及びウェットシートまたは水拭き

【ソファ、バンクベッド】 掃除機かけ及びコロコロ（粘着カーペットクリーナー）

【給排水タンク】使用した場合は水の処分及びタンク洗浄をお願いします

その他汚したところも清掃をお願いいたします

② 返却時チェックリスト **以下必ずご確認ください**

- 給油は完了していますか（軽油満タン）
- 窓はすべて閉まっていますか？
- 遮光スクリーンを上げましたか？
- 運転席の窓にシェードを付けましたか
- 電気メインスイッチをオフにしましたか
- インバータースイッチをオフにしましたか
- FFヒーターのスイッチをオフにしましたか
- 冷蔵庫内部のスイッチをオフにしましたか
- 外部収納のカギはかけましたか
- 外部電源を接続しましたか
- 給水ポンプの水を捨てタンク内を洗いましたか？
- 排水タンク内の排水を適切に処分しましたか？
- ゴミを残していませんか
- 鍵はかけましたか

③ ご返却時チェックフォーム（グーグルフォーム）を提出ください→

④ キーボックスに行き免許証またはキーホルダーをかざし鍵を戻したら
扉を閉めます



- ⑤ ご利用終了のメールが届きます

運転について

車高について

車高は **3.3m**です。

立体駐車場は使えません。またアーケードやコインパーキング精算機の屋根、看板、ミラーなどにもぶつかる可能性があります。

高さには特に注意してください



エンジンのかけ方について

この車はディーゼルエンジンです。

グロー（予熱）してエンジンをかけるシステムです

スタータースイッチ（エンジンスイッチ）をオンにすると予熱表示灯（コイル線表示）が点灯し、完了すると同時に消灯しますので、この消灯を合図にエンジンを始動してください

鍵を差しエンジンスイッチをオンにします



予熱表示灯が点灯します



予熱表示灯が消灯したらエンジンをかけて下さい



動画で解説！

<https://youtu.be/1j30vIZUS7I>



サイドブレーキについて



先端のボタンを押しながら少し上に上げると解除されます。

少し力が必要です。

注・・・ハンドブレーキ横の解除レバーでハンドルが下がってもブレーキは解除できません。

サイドミラーについて

ミラーは助手席側のみ電動で格納できます

運転手側は手動となります

バックモニターについて

バックモニターが装備されておりますが、カメラにのみ頼らずに事前に自分の目で後方確認してから、左右のサイドミラーも見ながらバックすることがより安全です。

補助者の誘導でのバックはより安全です。

同乗者がいる場合は、後方で誘導してもらってください。

各種スイッチ・照明について



●電気メインスイッチ（左）

メインスイッチオンで照明、冷蔵庫、水道ポンプなどが使えます。運転席右側にも同じスイッチがあります

●水道ポンプ（真ん中）

スイッチオンでポンプが作動し水を出すことができます

●LED 照明スイッチ

スイッチオンで上部 LED 照明がつきます

動画で解説！

https://youtu.be/XM_U-ecf6DA



インバータースイッチ



●インバータースイッチ

コンセントやテレビを冷蔵庫を使用する時にオン
インバーターはサブバッテリーの12Vを100
Vに変換する機器です。

インバーターでは炊飯器、湯沸かし器などワット
数の高い機器は使用できません。（1500W

以内) 外部電源をご利用ください。

動画で解説!

<https://youtu.be/rTRIN6xNZKA>



●FF ヒータースイッチ

FF ヒータースイッチ



FF ヒーターはエンジンを切っても使える暖房です。

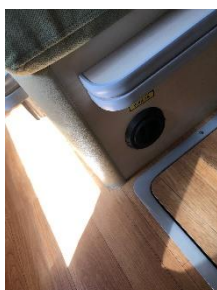
燃料タンクの軽油が燃料です。

燃焼のための給排気は室外で行われます。

使い始め10分間はダイヤルを最大にしてください。

燃料タンクの軽油が3分の1以下になると使えなくなります。

給油の10分前にはスイッチを切ってください



送風口はマルチルーム内にもあります

濡れたものなどを乾かすことができます

電力について

バッテリー残量計について

運転席と助手席の間にサブバッテリーの残量計がついています

サブバッテリーの残電力を確認できます

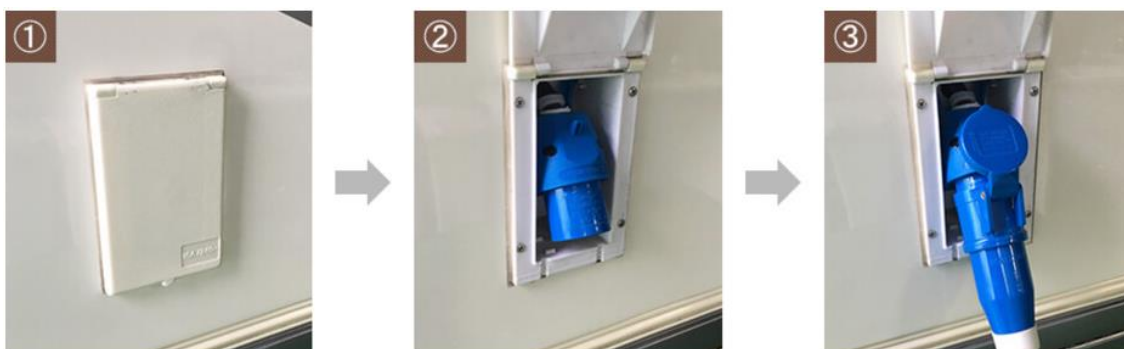


外部電源について

キャンプ場やRVパークなど電源設備のあるところでは、外部 AC 電源を接続することで車内の AC100V が使えるようになり、セパレートルームエアコンや電子レンジの使用が可能となります。

- ①車外に外部電源に接続するコネクタが付いています。使わないときはカバーをしておきます。
- ②カバーを開けてコネクタ部分を手前に引きます。
- ③外部 AC 電源ケーブルの接続部分のカバーを開けて接続します。つないだら外部 AC 電源ケーブル側を奥まで押し込みます。

ケーブル側コネクタがロックになっています。コネクタを接続後にコンセントを接続します。また、**外すときはコンセントを外してから、コネクタを外してください。**外部電源までケーブルが届かない場合は、延長コードをご利用ください。外部収納にあります。



動画で解説！

<https://youtu.be/s-Xa5mx6mx4>



キッチンについて

給水タンクについて

給水タンク



取り外して給水します。
空の状態で水道の蛇口を開くと水道ポンプが加熱し故障しますので、必ず水を入れて使用してください。

車両後部にあります

鍵を使って扉を開けて給水タンクに水を入れて

使用してください

使用した場合は**返却時にタンクの洗浄をお願い**

します

動画で解説！

<https://youtu.be/s-Xa5mx6mx4>



排水タンクについて

排水タンク



コックを開けて排水します。



排水タンクのふたを開けます

開けただけでは排水は出てきません

左隣にあるレバーを回すと排水が出てきます

汚れがひどい排水は絶対にそのまま地面には排水しないでください。備え付けの排水処理タンクで受け

て下水溝などで処分してください。

手洗い程度の使用であっても排水する場所には周りの環境に十分気を付けてください



排水処理用のタンクを収納部に用意しています

動画で解説！

<https://youtu.be/s-Xa5mx6mx4>



冷蔵庫について

冷蔵庫



庫内にダイヤルスイッチがあります。電気消費が多いので使わないときは電源を OFF にしてください。

容量は90リットルです

製氷室もあるので氷・アイスなども保冷可

- ① 電気メインスイッチをオン
- ② 冷蔵庫内のスイッチ（つまみ）をオン

で使用できます

使用しないときはスイッチをオフにしてくだ

さい

サブバッテリーの電気を使用しています



冷蔵庫右上のつまみを上に引っ張ると扉が開きます

閉めた後はつまみを下に押し込んでください

（振動による開閉防止のため）



冷蔵庫内のスイッチ（つまみ）

MAX にするとサブバッテリーの電力を消耗します

保存食材により調整をしてください

動画で解説！

https://youtu.be/XM_U-ecf6DA



エアコンについて

エアコン



外部電源で連続使用。インバーターでは4時間程度の連続運転可能

外部電源が接続された時だけ使用可能です

サブバッテリーの電力では3～4時間ですべての電気を使い果たしてしまい、照明などすべての電気機器が使用できなくなります。

電子レンジについて

電子レンジ



外部電源が接続された時だけ使用可能です

テレビについて



インバータースイッチをオン

電波の弱い場所では視聴できません

視聴できないエリアの方が多いです

見たい番組はご自宅での録画をお勧めします



室内にアンテナが2つあります

向きを調整すると視聴できる場合があります

FF ヒーターについて

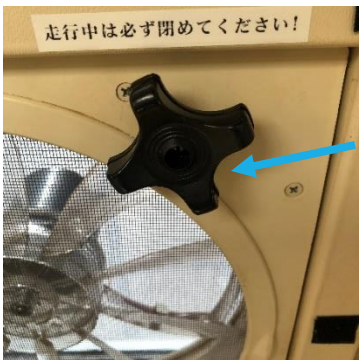
FF ヒータースイッチのページ参照

ベンチレーター（換気扇）について



天井についています

車内の換気に有効です



走行中は必ず閉めてください

開閉栓



走行中は使用厳禁です。故障します

IN 吸気



OUT 排気 車内の熱気を排出します

IN OUTの切り替えは必ずファンが完全に止まってしてください。フューズが飛んで故障します

動画で解説！

<https://youtu.be/P2cfNYBjHAA>



ガスコンロについて



火災予防のため車内の**ガスコンロの使用は禁止**させていただいております

車内は火気厳禁をお願いいたします

別途カセットコンロを用意しております（キッチン下部の収納にあります）

カセットコンロは屋外で使用をお願いします

窓・ドアについて

窓の開け方

窓の開け方



ボタンを押しながらレバーを動かします。



閉めるときは少し開いてロックを解除します。
ロックを解除せずに無理に閉めると窓が破損します。

**押し開き窓は走行前に閉めるのを忘れない
ください**

事故につながります

ブラインドの使用方法



両側のつまみを押し込みながら上に持ち上げます



外部の視線からプライベートの確保が出来ます



網戸の利用方法



上部から下げてきます



カチッと鳴るまで下げてください

網戸を外すときは左右のつまみを押せば自動で上がります

動画で解説！

<https://youtu.be/P2cfNYBjHAA>



後部（居住スペース）ドアについて



網戸にすることができます

フックに引っ掛けるとドアを開けたまま固定できます

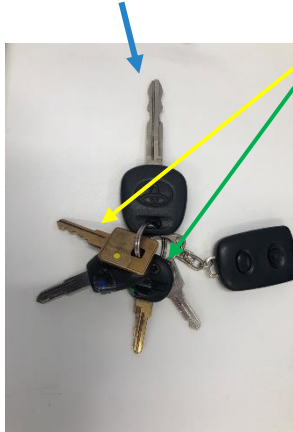
動画で解説！

<https://youtu.be/0EWsSb0Jz2M>



鍵について

一番大きい鍵 運転席エンジンスタート用／給油口開閉時にも使用



小さい鍵 2本 居住スペースドア用（緑と黄のシールが貼ってあります）

中ぐらいの卵型の鍵 車外収納スペースの鍵（青のシールが貼ってあります）

一番小さい鍵 使用しません

動画で解説！



<https://youtu.be/Bd93ToOb88M>

給油について

車体 運転席後ろを開くと給油口があります

給油口



給油キャップには鍵がかかっています

エンジンキーで鍵を開けます

返却時は満タン返しをお願いします

鍵を差し時計と反対周りに回し、キャップも反対周りに回すとキャップが取れます

閉める際はキャップの突起部分を1時の方向に入れて時計回りに閉めます。鍵も時計回りに回します

給油の10分前には必ずFFヒーターを切ってください！

動画で解説！

<https://youtu.be/qeQZJeGdom8>



ベッドセット方法について

バンクベッド使用方法

バンクベッド



ロックを解除してベッドを開きます。

押すとベッド部分が降りてきます



最後にセンターマットをはめると完成です



動画で解説！

<https://youtu.be/tSvhHXnAhLY>



ダイニングベッド展開方法

ベッド展開方法



手すりを引っ張って外します



テーブル下のロックを2ヶ所外します



ここをつかんで下におろし手前に引くと解除します。



ボタンを押してロックを解除して折りたたみます



テーブルを座席の間に置きます



背もたれを外してテーブルに置きます。



背もたれを通路に置いてベッドの完成

動画で解説！

<https://youtu.be/tSvhHXnAhLY>



オーニングについて



車内にある棒を使いオーニングを引き出します



ある程度引き出したら、収納されている脚を取り出します



反対側の脚も取り出します

オーニングの長さは 3.5mありますが、**強風時は利用を控えるか半分程度の長さに留めてください。**

風により車体結合部分が破損する恐れがあります

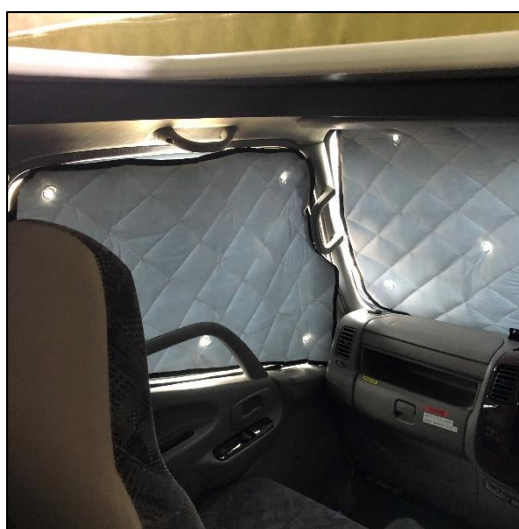
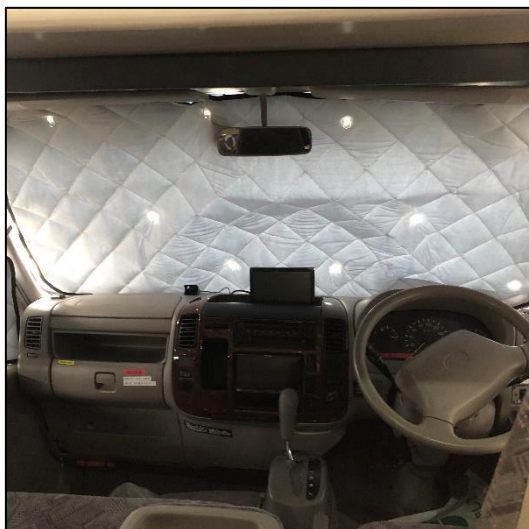
別途タープを積んでありますので、強風時はそちらをご利用ください

その他装備品について

●サーモプロテクター（3面シェード）

簡単に吸盤だけで装着でき、防寒・防熱対策や外からの視線から車内をガード。

着替えや、車上荒らし対策としてもご使用いただけます



●アウトドアグッズ

すべてご自由にお使いください（収納スペースに搭載しています）

タープ・テーブル（大・小）・椅子4脚・ランタン2つ・ランタンスタンド

小型扇風機2つ・カセットコンロなど





 **CAPTAIN STAG**



M-5129

●その他

・スティック掃除機（車内清掃用）・車内清掃用具・車内小物



返却時は車内の清掃をお願いします

汚い場合は次回以降貸し出しは致しません

ジャッキについて 未完

ジャッキは運転席側側面の外部収納に保管されておりますが、スペアタイヤが車体下部にあり
タイヤ交換作業は危険なためしないようにお願いします

ロードアシスタンスをご利用ください

その他注意事項

●寝具の用意はございません。布団・寝袋などをご用意ください

●食器類の用意はございません。ご用意をお願いします

●車内にトイレ、シャワーはございません。

●タイヤはノーマルタイヤです

雪道のご利用は大変危険です。降雪時、及び降雪地域でのご利用はしないでください

●横風にご注意

キャンピングカーはトラックに居住スペースを積載した乗り物です

車両重量は2600キロと大変重いです

そのため横風には弱い乗り物です

強風時の高速道路などは速度を落とした安全運転をお願いします。

危険を感じたら無理をせずサービスエリアで停車しましょう

●ラダー（はしご）の使用禁止



危険防止のため使用は禁止となっております

- マナー

サービスエリアや道の駅で車中泊をされる場合、タープやオーニング、椅子を出すことは禁止されておりますのでご注意ください。

- ごみは返却時すべて持ち帰り下さい

- 車内は禁煙です

- ペット・動物の同乗も不可です

パンクなどトラブルの時は

レッカー手配などの自動車のトラブル対応は…

ロードアシスタンス すべてのご契約が対象となります。

ロードアシスタンス専用デスク 365日 110番
0120-365-110
 おかけ間違いにご注意ください。

ご契約の自動車が事故、故障またはトラブルにより走行不能*となった場合に、ロードアシスタンス専用デスクにご連絡ください。ロードアシスタンス事業者を手配し、レッカーけん引や30分程度の応急処置などをご利用いただけます。
 ※フリート契約の場合は対象外にすることができます。


<p>レッカーけん引</p> <p>1事故につき15万円限度 <small>(応急処置費用と合算の限度額となります。また、ロードアシスタンス事業用特約を付帯した場合、100万円限度となります。)</small></p>  <p>ご契約の自動車が事故、故障またはトラブルにより走行不能*となった場合に、現場に急行し、レッカーによるけん引を行います。</p> <p>◆15万円に相当するレッカーけん引距離の目安は、大手会員制ロードアシスタンス業者で普通乗用車をレッカーけん引する場合、約180km(基本料金・作業料金1時間程度を含みます。)となります(ロードアシスタンス業者、車種により異なる場合があります。)</p>	<p>応急処置(30分程度)</p> <p>1事故につき15万円限度 <small>(レッカーけん引費用と合算の限度額となります。また、ロードアシスタンス事業用特約を付帯した場合、100万円限度となります。)</small></p> <p>JAF会員の皆さまは、4,000円までの部品代や消耗品代を補償! <small>(1保険年度につき1回まで対象)</small></p>  <p>ご契約の自動車が事故、故障またはトラブルにより走行不能*となった場合に、現場に急行し、現場にて30分程度で完了する応急処置を行います。</p> <p><主な事例></p> <ul style="list-style-type: none"> ●バッテリー上がり時のジャンピング ●キー閉じこみ時の鍵開け ●パンク時のスペアタイヤ交換 ●落輪した場合の引上げ <p>ご注意 1. 現場にて30分程度で対応できないケースについては、作業費用が有料となる場合があります。 2. JAF会員以外の場合は、部品代や消耗品代は有料となります。</p>	<p>燃料切れ時の給油サービス</p> <p>1回につき10リットル限度 <small>(ロードアシスタンス事業用特約を付帯した場合、最大20リットルまで無料となります。)</small></p> <p>JAF会員の皆さまは、1保険年度につき2回まで対象!</p>  <p>ご契約の自動車が燃料切れで走行不能*となった場合に、燃料をお届けします。</p> <p>ご注意 1. 自宅駐車場および同等と判断できる保管場所での燃料切れは対象となりません。 2. ガソリン、軽油を燃料としない電気自動車、燃料電池自動車などの場合は、充電または燃料補給が可能な場所までのレッカーけん引を行います(最大30kmまでとなります)。 3. JAF会員以外の場合は、1保険年度につき1回限り対象となります。</p>
--	--	--

宿泊移動サポート + オプション

1事故1被保険者につき 宿泊費用:1万円限度 移動費用:2万円限度
(タクシーなどを利用した移動費用は1台2万円限度)

ご契約の自動車が事故、故障またはトラブルにより走行不能*となり、かつレッカーけん引された場合に発生した所定の宿泊・移動費用をお支払いします。

ご注意 1. 代車等諸費用特約(30日型)を付帯した場合に対象となります。
 2. 法令上の走行不能時に自力で契約自動車を移動し、修理工場に入庫した場合を含みます。



*「走行不能」とは、自力で走行できない状態または法令により走行が禁じられた状態をいいます。ただし、ご契約の自動車に直接生じた偶然な事由に起因する場合に限ります。

ご注意 1. 次のサービスをご利用いただくためにはロードアシスタンス専用デスクへの事前連絡が必要です。詳しくは「ご契約のしおり(約款)」に記載のロードアシスタンス利用規約を必ずご確認ください。
 ・損保ジャパン 指定の修理工場などへの限度額無制限のレッカーけん引サービス(上記の限度額15万円は適用しません)
 ・燃料切れ時の給油サービス ・鍵の紛失時のロードアシスタンスサービス ・JAF会員向け優遇サービス
 2. ロードアシスタンス特約および代車等諸費用特約(30日型)の補償の対象となる費用については、保険金としてお支払いします。

詳しくは「ご契約のしおり(約款)」に記載のロードアシスタンス利用規約をご確認ください。

大型車でレッカー費用が高額になった場合も補償して欲しい! そんなときには…

ロードアシスタンス事業用特約 + オプション **個 法**

ご契約の自動車が、ロードアシスタンス特約のお支払いの対象となる事故、故障またはトラブルにより走行不能となり、レッカーけん引された場合*1または応急処置を必要とした場合に被保険者が負担された次の所定の費用をお支払いする特約です。

- 【保険金額】
- 運搬費用保険金および応急処置費用保険金(1事故につきロードアシスタンス特約の保険金とあわせて100万円限度)
 - 宿泊費用保険金(1事故1被保険者につき1万円限度) ●移動費用保険金(1事故1被保険者につき2万円限度)*2
 - 引取費用保険金*3(1事故につき15万円限度)

*1 法令上の走行不能時に自力で契約自動車を移動し、修理工場に入庫した場合を含みます。
 *2 タクシー・レンタカーを利用した場合は1事故1台につき2万円限度となります。
 *3 修理工場などへご契約の自動車を引き取るために要した往路1名分の交通費に限りお支払いの対象となります。